

Válvula de asiento inclinado antirretorno D.20 - 1/2"

Angle seat check valve D.20 - 1/2"

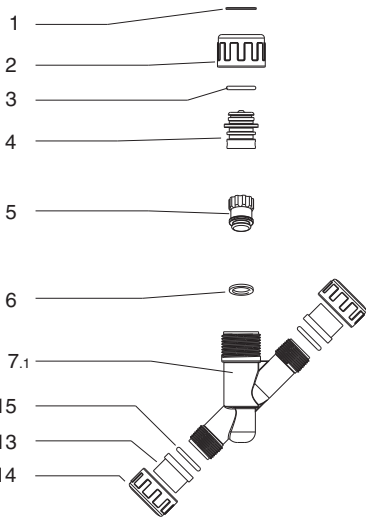


Características

Presión máxima: 16 kg/cm² = PN 16

Characteristics

Maximum pressure: 16 kg/cm² = PN 16



Componentes

Descripción

1. Anillo seguro
2. Tuerca
3. Junta tórica
4. Tapón
5. Eje antirretorno
6. Junta plana
7. Cuerpo
13. Manguito
14. Tuerca
15. Junta tórica

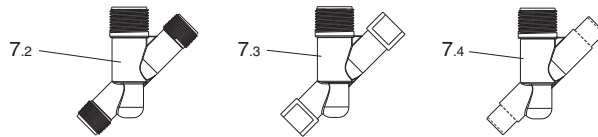
Parts

Description

1. Safety ring
2. Nut
3. O-ring
4. Plug
5. Disc bonnet
6. Disc
7. Body
13. End connector
14. Nut
15. O-ring

Material

- PVC
PVC
EPDM
PVC
PVC
EPDM
PVC
PVC
PVC
EPDM



Conexiones al sistema

Orientar la válvula teniendo en cuenta la flecha que indica el sentido del flujo.

La válvula ofrece varios sistemas de montaje a la línea:

- (7.1) Por medio de unión tres piezas
- (7.2) Unión rosca macho
- (7.3) Unión para encolar hembra
- (7.4) Unión para encolar macho

En el caso de las uniones para encolar, recomendamos el uso de la cola CEPEX.

End connections

Always position the valve with the arrow pointing in the direction of flow.

There are several options for valve mounting :

- (7.1) Three-pieces union
- (7.2) Male threaded
- (7.3) Female solvent socket
- (7.4) Male solvent socket

In the case of solvent socket unions, we recommend the use of CEPEX PVC-U adhesive.

Instrucciones de montaje

- Montar la junta plana (6) en el alojamiento del eje antirretorno (5).
- Introducir el eje antirretorno (5) en el cuerpo de la válvula (7). Las estrias del eje (5) han de quedar de forma visible.
- Montar la junta tórica (3) en el tapón (4) y a continuación la tuerca (2) de forma que el tapón (4) sobresalga por la parte superior de la tuerca (2).
- Colocar el anillo seguro (1), quedando la pieza (tuerca y tapón) como un conjunto. Montar éste en el cuerpo (7) y rosacar.

Assembly instructions

- Insert the disc (6) into the disc bonnet (5).
- Insert the disc bonnet (5) into the valve body (7). The grooves of the disc bonnet (5) must be visible.
- Place the O-ring (3) into the plug (4) and just after, the nut (2) in a way that the plug (4) remains visible for the top of the nut (2).
- Place the safety ring (1), leaving the piece (nut and plug) as a group. Insert this into the body (7) and thread.

Gráficas Diagrams

